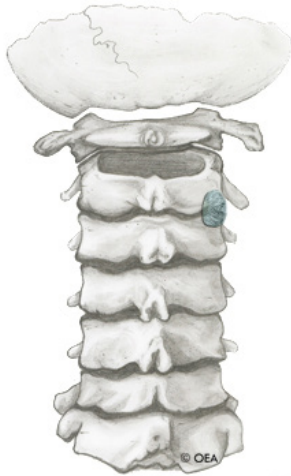


# INYECCIÓN DE FACETAS CERVICALES

## Para Tratar el Dolor de Cuello y Hombros



Una inyección de facetas cervicales es un procedimiento simple para tratar el dolor de cabeza, cuello, hombros y parte superior de la espalda. Esta hoja informativa le explicará de qué se trata. Si la inyección es para usted, su médico podrá darle una explicación al respecto.

### ¿Qué son las articulaciones facetarias cervicales?

Las articulaciones facetarias conectan las vértebras, es decir, los huesos de la espina dorsal y guían la espina dorsal durante la realización de un movimiento. La zona del cuello de la espina dorsal se llama región cervical y consta de siete vértebras.

Las articulaciones facetarias, que son aproximadamente del tamaño de una uña del pulgar, se encuentran a ambos lados de la espina dorsal. Las articulaciones facetarias cervicales se denominan en función de las vértebras que conectan y del lado de la espina dorsal en la que se encuentran. Por ejemplo, la articulación que une la tercera y cuarta vértebra del lateral derecho, se denominará derecha C3-4.

### ¿Qué es un dolor de articulaciones facetarias cervicales?

Es posible que la lesión de una articulación facetaria duela. A veces, se trata únicamente de una simple tensión muscular pero, otras veces, puede provocar un dolor fuerte.

Puede que el cartílago dentro de la articulación se haya dañado o que sólo se hayan dañado los ligamentos alrededor de la articulación.

El dolor también variará en función de la articulación facetaria afectada. El dolor de las facetas cervicales puede producirse en cualquier zona comprendida entre la cabeza y el omoplato. El diagrama muestra zonas de dolor asociadas a articulaciones concretas.

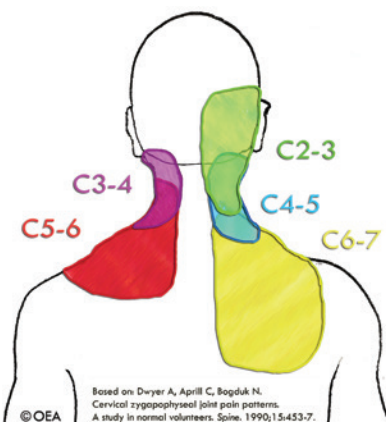
### ¿Cómo sé si tengo un dolor en las facetas cervicales?

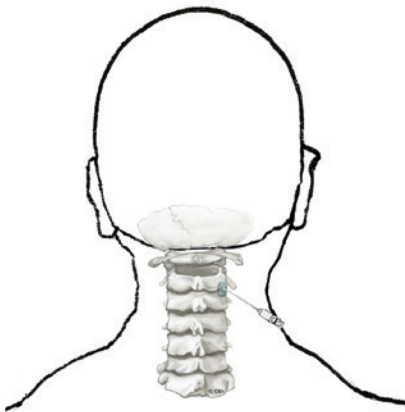
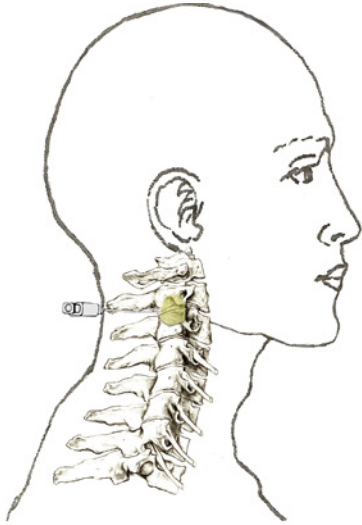
Si le duele una o más zonas al mover la cabeza y el dolor le dura más de dos meses, es probable que se trate de un dolor de las facetas cervicales. Puede que las pruebas convencionales, como los rayos X y las imágenes de resonancia magnética no detecten que es la articulación facetaria lo que está causando el dolor.

### ¿Qué es una inyección de las facetas cervicales?

En una inyección de las facetas cervicales se aplican juntos un anestésico y un esteroide en una o más articulaciones facetarias de las cervicales.

Esta inyección puede utilizarse como mecanismo de diagnóstico o de tratamiento. Puede que se inyecte un anestésico o esteroide para comprobar si el dolor se mitiga temporalmente. Si éste es el caso, y le permite moverse mejor, el médico sabrá qué articulación facetaria está provocando el dolor. El esteroide se utiliza para tratar la inflamación de la articulación facetaria.





### ¿Qué ocurre durante la inyección?

Puede usarse un anestésico local para adormecer la piel. El doctor insertará entonces una aguja delgada directamente en la articulación facetaria.

Puede emplearse la fluoroscopia, una especie de rayos X, para asegurar la colocación segura y adecuada de la aguja. También es posible que se inyecte un tinte para asegurar que la aguja se encuentre en el lugar correcto.

Una vez que el médico está seguro de que la aguja está colocada correctamente, se inyecta el anestésico y el esteroide.

### ¿Qué ocurre después de la inyección?

Quedará usted bajo observación médica durante un máximo de 30 minutos. Cuando esté listo para marcharse, la clínica le dará instrucciones de alta. También se le dará un diario para llevar un registro del dolor. Es importante que lo complete, porque así ayudará al médico a saber si la inyección está funcionando y en qué grado de efectividad.

Podría ayudar si realiza algún movimiento de cuello que, antes de la inyección, le causara dolor, para ver si todavía le duele, pero no exagere. Descanse el resto del día.

Puede que sienta un alivio inmediato y un adormecimiento en el cuello que podría llegar a durar hasta seis horas. Esto indica que el medicamento alcanzó el lugar preciso.

Es posible que, después de este breve periodo de alivio, vuelva el dolor, y hasta es posible que durante un día o dos lo sienta un poco más fuerte. Es normal. Puede deberse a la irritación causada por la aguja o por el esteroide mismo. Por lo general, los esteroides tardan de dos a tres días en comenzar a hacer efecto, pero es posible que lleguen a tardar hasta una semana.

Por lo general es posible volver al trabajo un día después de la inyección, pero debe consultarlo con su médico.

### ¿Durante cuánto tiempo se me quitará el dolor?

Esto varía en función de la cantidad de zonas dañadas y del grado de la inflamación.

En ocasiones, la inyección proporciona varios meses de alivio al dolor y luego se requiere de más tratamiento. Otras veces, en concreto si no hay ningún problema subyacente con los huesos o las articulaciones, una sola inyección logra un alivio a largo plazo. Si la causa del dolor es una lesión en más de un área, una inyección eliminará sólo algunos de los síntomas.

*Este folleto proporciona únicamente información general. Las preguntas o dudas específicas deberán plantearse siempre al médico. Él podrá explicarle los posibles riesgos y efectos colaterales.*

**Fabian A. Ramos, MD**  
FIPP, DABA, DABIP, DABPM

Janine Zaccagnino, ARNP-BC  
Danny Delgado, PA-C

Interventional  
Medicine  
For Pain  
Pain Relief Center of Florida



100 3rd Ave. West  
Suite 110  
Bradenton, FL 34205

3333 Cattleman Rd.  
Suite 106  
Sarasota, FL 34232

P: 941-708-9555  
F: 941-708-5465

www.DoctorRamos.com